

АНАЛИЗ РЕЗУЛЬТАТОВ краевой диагностической работы по литературе

Класс 10

Дата проведения 15.03.2019

Краевую диагностическую работу (далее – КДР) по литературе выполняли 13 учащихся 10-х классов семи общеобразовательных организаций муниципального образования Кореновский район.

Цели проведения работы:

- познакомить учащихся с форматом заданий ЕГЭ по литературе, с критериями оценивания заданий;

- основываясь на анализе результатов, определить пробелы в подготовке учащихся на данном этапе и помочь учителям скорректировать обучение, спланировать обобщающее повторение таким образом, чтобы устранить эти пробелы.

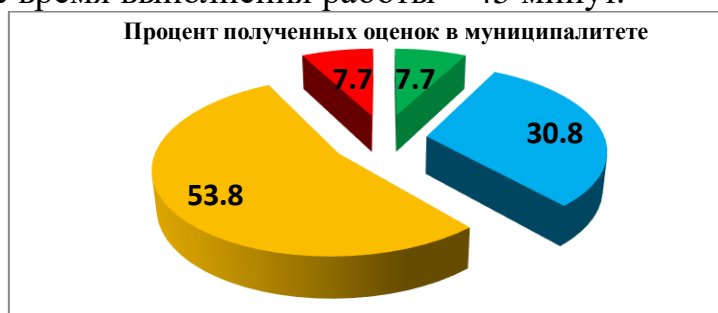
Учителя и обучающиеся имели возможность заранее ознакомиться с форматом работы: количеством заданий, их типами, уровнями сложности материала и проверяемыми умениями, нормами оценивания.

КДР по литературе для учащихся 10 класса состояла из 6 заданий. Четыре задания базового уровня и два – повышенного уровня сложности.

Количество заданий определялось исходя из примерных норм времени, принятых в ЕГЭ по литературе. Общее время выполнения работы – 45 минут.

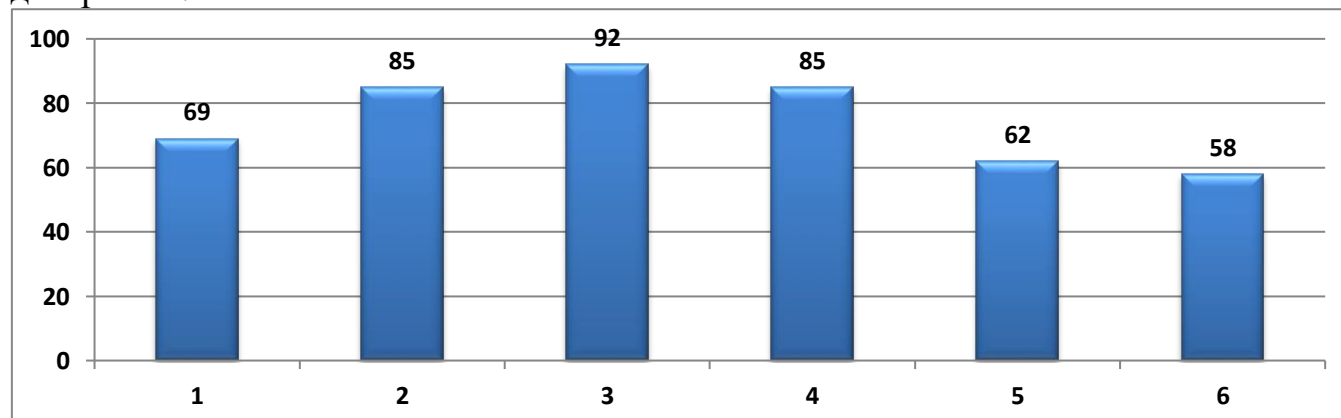
Написали работу на:

- «5» - 1 учащийся (7,7%);
- «4» - 4 учащихся (30,8%);
- «3» - 7 учащихся (53,8%);
- «2» - 1 учащийся (7,7%).



Процент обученности составил 92,3%, качества знаний 38,5%, средний балл 8,1 при максимальном балле 12, что составляет 68% выполнения.

Средний процент выполнения заданий по муниципалитету представлен на диаграмме.



Из диаграммы видно, на какие темы и вопросы необходимо обратить внимание и основательно проработать.

В заданиях базового уровня наиболее низкий показатель в 1 (69%).

В заданиях повышенного уровня сложности наиболее низкий результат учащиеся показали при выполнении 6 задания (58%). Максимальные 4 балла получил только 1 ученик, при выполнении задания 5 также максимальный балл получил 1 ученик.

Лучший результат качества знаний (более 70%) показали учащиеся СОШ № 17 и 41.

Высокий % двоек (50%) показали учащиеся в СОШ № 20.

Сводная таблица данных КДР по литературе учащихся 10-х классов приведена в приложении 1.

Более подробный анализ выполнения заданий и рекомендации по каждому разделу КДР подготовлен тьютором Дударевой Н.Н. (приложение 2).

Рекомендации:

- ✓ провести детальный разбор результатов КДР с целью организации системной работы по минимизации вышеупомянутых зон трудностей учеников;
- ✓ усилить работу со слабыми обучающимися за счет мониторинга дефицитов и адресной индивидуализации и дифференциации заданий с помощью специально подготовленных для таких детей индивидуальных траекторий обучения.

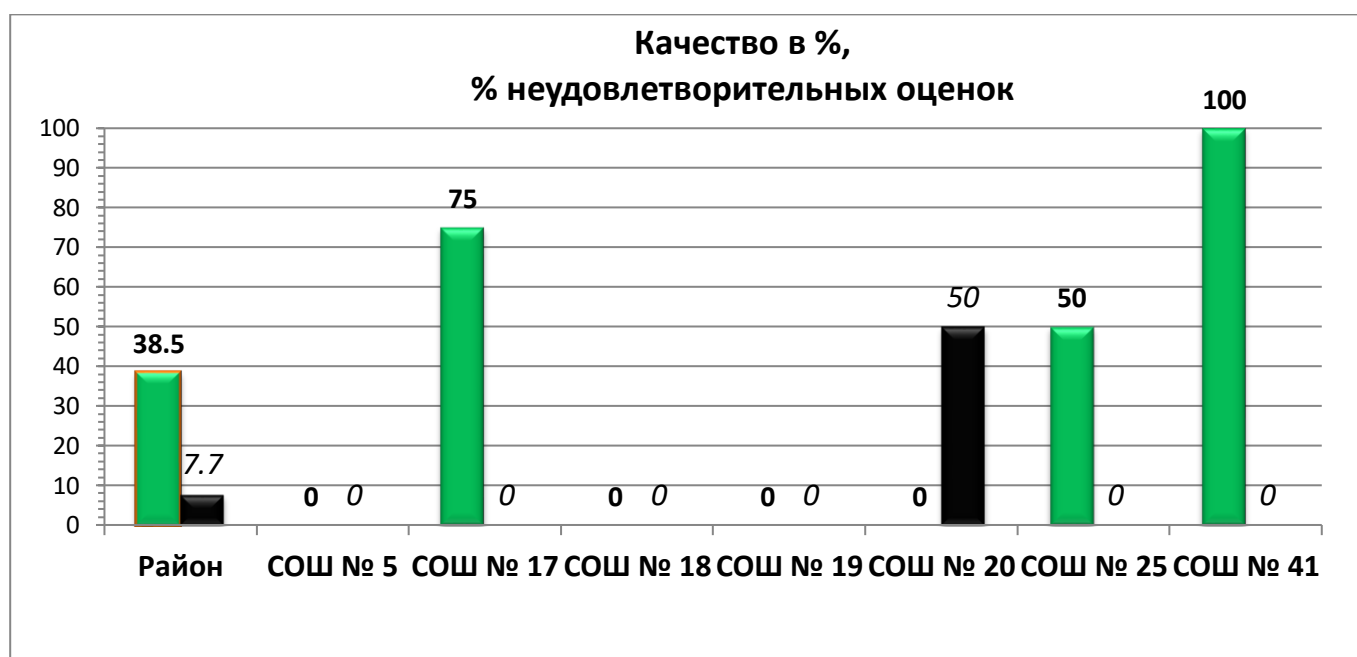
Методист МКУ «ИМЦ системы образования
МО Кореновский район»



Л. И. Симоненко

Сводная таблица данных КДР

№	№ школы	Кол-во писавших	Кол-во «5»	Кол-во «4»	Кол-во «3»	Кол-во «2»	% «5»	% «4»	% «3»	% «2»
1	СОШ № 5	1	0	0	1	0	0	0	100	0
2	СОШ № 17	4	1	2	1	0	25	50	25	0
3	СОШ № 18	1	0	0	1	0	0	0	100	0
4	СОШ № 19	2	0	0	2	0	0	0	100	0
5	СОШ № 20	2	0	0	1	1	0	0	50	50
6	СОШ № 25	2	0	1	1	0	0	50	50	0
7	СОШ № 41	1	0	1	0	0	0	100	0	0
По муниципалитету		13	1	4	7	1	7,7	30,8	53,8	7,7



Анализ выполнения КДР и рекомендации

Проанализируем КДР, рассмотрим наиболее значимые проблемы, возникшие у учащихся и наметим рекомендации по компенсации этих проблем.

Задания КДР составлены в соответствии с кодификатором и спецификацией КИМов 2019 года. Обозначение заданий в работе и бланке ответов: 1 - 4 – задания с кратким ответом, 5, 6 – задания с развёрнутым ответом в объёме 5-10 предложений. Коды проверяемых элементов содержания и коды требований соответствуют кодам, опубликованным в демоверсии ЕГЭ – 2019 по литературе на сайте www.fipi.ru/. План работы и демонстрационный вариант работы были опубликованы на сайте ГБОУ ИРО Краснодарского края <http://iro23.ru/podgotovka-k-attestackiiuchashchihsva/kraevye-diagnosticheskie-raboty/specifikacii-i-kodifikatory>.

Количество заданий определялось, исходя из примерных норм времени, принятых в ЕГЭ по литературе: около 8 - 10 минут на выполнение задания 1-4, 15-20 минут на выполнение заданий 5, 6. Общее время выполнения работы – 45 мин.

При оценивании работы применены критерии, принятые для первичного оценивания в ЕГЭ по литературе:

- Задания типа 1 – 4 оцениваются в 1 балл, если ответ правильный, и 0 баллов, если ответ неправильный (грамотность не оценивается).

- Задания 5 оцениваются от 0 до 4 баллов в соответствии с приведенными критериями: (грамотность не оценивается).

- Задания 6 оцениваются от 0 до 4 баллов в соответствии со следующими критериями: (грамотность не оценивается).

Таким образом, максимально возможное количество баллов – 12.

Анализ выполнения заданий

Задания 1-4 базового уровня «Сведения по теории и истории литературы» направлено на понимание образной природы словесного искусства; знание основных теоретико-литературных понятий; умение устанавливать соответствия между литературным персонажем и его чертами характера, дальнейшей судьбой и т.д. Данные задания учащиеся выполнили на 69-92 %.

Задание 1, связанное с определением жанрового своеобразия, тематики, проблематики отрывка из художественного произведения (эпос, лирика, драма), стихотворного размера, а также авторской позиции и литературного направления, выполнили 69 % учащихся.

Задание 2 связано со знанием основных теоретико-литературных понятий; умением устанавливать соответствия между литературным персонажем и его чертами характера, дальнейшей судьбой. Процент выполнения задания – 85 %.

Задание 3 проверяло умение определять особенности языка, тропов (выразительных средств речи). Процент выполнения задания достаточно высокий – 92 %.

Задание 4 связано с умением определять особенности языка, тропов, фигур речи и стилистических приемов, стихотворных размеров. Процент выполнения задания высокий – 85 %.

Задание 5 «Роль и место данного фрагмента в эпическом произведении; тематика, проблематика и образность лирического произведения» проверяло умение анализировать и интерпретировать эпизод изученного эпического

произведения, объяснять связь эпизода с проблематикой произведения. В лирическом произведении умение выявлять авторскую позицию. Умение раскрывать сюжетно-композиционные, образно-тематические и стилистические особенности анализируемого текста.

Задание 5 (высокий уровень) представляло собой *связный ответ в объёме 5 – 10 предложений* на проблемные вопросы по предложенному для анализа тексту и сравнительно-сопоставительный характер ответа по заданным параметрам с выходом в литературный контекст. Задание оценивалось от 0 до 4 баллов в соответствии с критериями. Учащийся мог получить максимальные 4 балла, если дал прямой связный ответ на вопрос, опираясь на авторскую позицию, при необходимости сформулировал свою точку зрения; убедительно обосновал свои тезисы, подтвердив свои мысли текстом, не подменил анализ пересказом текста. Уровень успешности составил 58 %. Полностью на 4 балла смог выполнить данное задание 1 учащийся.

Заданием 6 «Включение анализируемого материала» связано со знанием историкокультурного контекста; умением раскрывать литературный контекст и убедительность аргументов конкретно-исторического и общечеловеческого содержания изученных произведений; умением сопоставлять их; аргументированно формулировать своё отношение к ним; создавать связный текст на предложенную тему. Задания этого типа по существу представляют собой проблемный вопрос, который связан с конкретным произведением и при этом нацеливает на рассмотрение художественного текста в определенном литературном контексте. Без обращения к контексту нельзя в полной мере оценить целостность восприятия учащимися курса литературы, их умение устанавливать аналогии, соотносить и сопоставлять различные литературные факты, осмысливать логику литературного процесса. Для успешного выполнения заданий данного типа учащиеся должны владеть умением устанавливать внутрипредметные связи, позволяющие воспринимать художественное произведение не как единичное явление литературы, а как часть единого литературно-художественного пространства. Задания 6 оценивались от 0 до 4 баллов в соответствии с критериями. Учащийся мог получить максимальные 4 балла, при условии если ответил на вопрос, указал названия двух произведений и их авторов, убедительно обосновал выбор каждого произведения и убедительно сопоставил эти произведения с предложенным текстом в заданном направлении анализа. Привлечение литературного контекста должно быть аргументировано правильным пониманием смысла вопроса. Учащиеся в основном обосновывали выбор произведений, однако комментарий сопоставления часто состоял из общих фраз и не отражал знания и понимания выпускником текста произведения. Процент выполнения **задания 6** – 58 % учащихся.

Результаты работы, в целом, можно считать положительными, анализ КДР говорит о том, что в школах развита система подготовки к организации и обучению новым подходам к развитию письменной речи учащихся, но необходимо включать в уроки литературы письменные ответы на проблемные вопросы по изучаемому произведению (5 – 10 предложений), а также планировать уроки повторения в конце изучения художественного произведения по ассоциативному методу. КДР по литературе указала каждому учащемуся, выбравшему этот предмет в качестве ЕГЭ, пробелы в знаниях, которые предстоит восполнить за оставшееся время.

Выводы и рекомендации:

1. Организовать систематическую подготовку учащихся к итоговой аттестации за курс средней школы в формате ЕГЭ по литературе в соответствии с утверждённой демоверсией.

2. Провести детальный разбор результатов КДР в школьных объединениях учителей русского языка и литературы, с целью организации системной работы по минимизации вышеупомянутых зон трудностей учеников.

3. Провести личные беседы с учениками, не достигшими достаточного уровня усвоения элементов содержания с целью активизации их дальнейшей подготовки к итоговой аттестации по литературе через индивидуальную или групповую работу; усилить работу со слабыми обучающимися за счет мониторинга дефицитов и адресной индивидуализации и дифференциации заданий с помощью специально подготовленных для таких детей индивидуальных траекторий обучения.

4. Учителям русского языка и литературы следует обратить особое внимание на новые методические подходы к преподаванию литературы в свете новых требований, отражённых в демоверсиях итогового контроля: КИМах ЕГЭ, а именно:

- систематически включать в работу на уроке задания на сопоставление текстов в разных аспектах (сопоставление темы /проблемы / идеи в произведениях / фрагментах, сравнительная характеристика персонажей, сравнение роли художественных средств в приведенных текстах и пр.);
- систематически обучать школьников выявлять функциональную роль изобразительно-выразительных средств в произведении;
- осуществлять комплексное обучение всем видам речевой деятельности;
- формировать умение создавать тексты на основе исходного с соблюдением стилевого единства языковых средств;
- формировать умение выделять общие черты художественных произведений: тему, проблему, авторскую позицию, типичные образы и т.д.;
- предлагать для сочинений формулировки в форме вопросов проблемного содержания;
- подбирать задания, направленные на понимание текста;
- на уроках обобщающего повторения проводить регулярный контроль усвоения знаний учащихся в соответствии со спецификацией КИМ ЕГЭ – 2019 по литературе;
- активизировать чтение учащимися текстов литературных произведений, так как подмена подлинного знания текста чтением краткого пересказа лежит в основе искажения авторской позиции и фактических ошибок.